

CORPORATE
RESPONSIBILITY
FACTSHEET

2016/17

EVOLUCIÓN DE LOS INDICADORES

INDICADORES

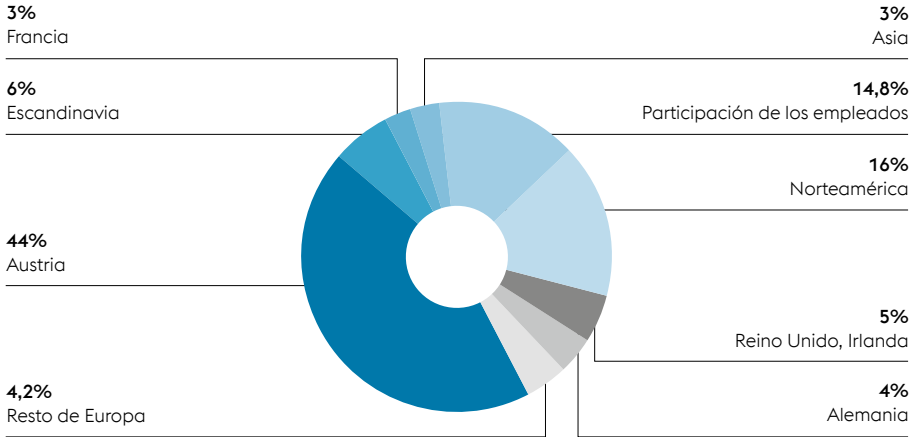
Millones EUR	2012/13	2013/14	2014/15	2015/16	2016/17
Producto de las ventas	11.524,4	11.077,2	11.189,5	11.068,7	11.294,5
EBITDA	1.431,3	1.374,0	1.530,1	1.583,4	1.540,7
Margen de EBITDA	12,4%	12,4%	13,7%	14,3%	13,6%
EBIT	843,1	788,4	886,2	888,8	823,3
Margen de EBIT	7,3%	7,1%	7,9%	8,0%	7,3%
Empleados (equivalente de jornada completa)	46.351	47.485	47.418	48.367	49.703
Gastos en investigación	125,6	128,4	126,7	131,8	140,3
Costes de explotación/instalaciones de protección del medio ambiente en Austria	213,0	218,0	222,0	237,0	231,0
Inversiones en medio ambiente (centros de producción en Austria)	27,0	23,0	42,0	55,0	46,0
Producción de acero bruto (en millones de t)	7,529	8,118	7,929	7,733	7,546
Emisiones de CO ₂ por tonelada de acero bruto (en t)*	1,52	1,51	1,52	1,56	1,69

* valores recogidos por año natural, emisiones de CO₂ según la ley de certificados de emisiones (EZG)

ESTRUCTURA DE PROPIEDAD

La estructura de propiedad por región muestra al final del ejercicio 2016/17 la situación siguiente (indicativa):

ESTRUCTURA DE PROPIEDAD



MAYORES ACCIONISTAS INDIVIDUALES

Raiffeisenlandesbank Oberösterreich Invest GmbH & Co OG	< 15%
voestalpine Mitarbeiterbeteiligung Privatstiftung	14,8%
Oberbank AG	7,6%

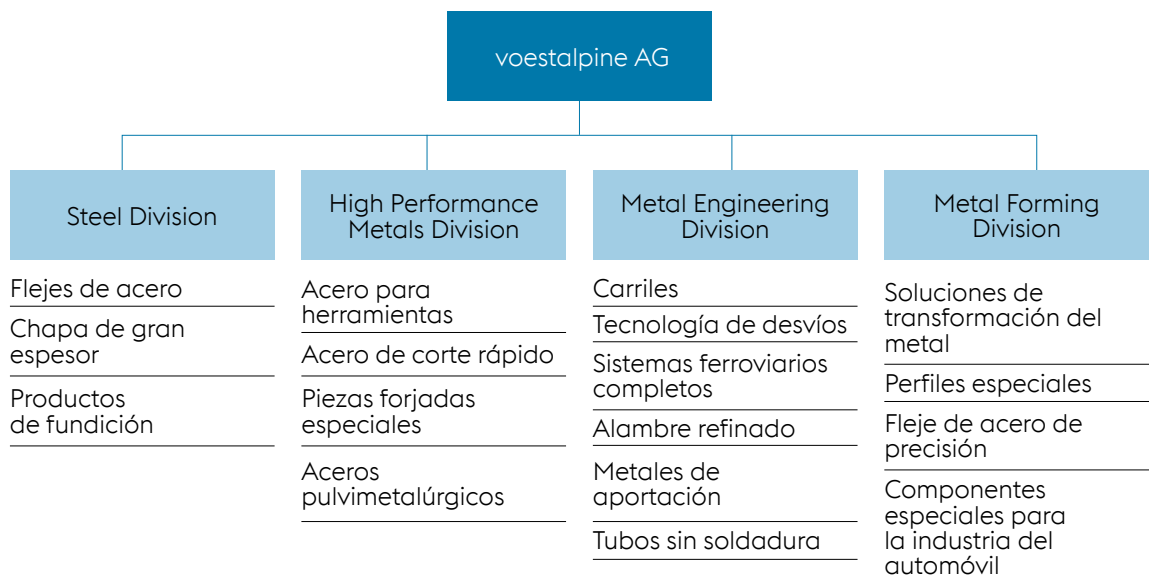
ESTRUCTURA DE LA EMPRESA

voestalpine AG es un grupo fabricante de productos industriales y tecnológicos, cuyas cuatro Divisiones operan con más de 500 sociedades y sedes del Grupo en más de 50 países, en cinco continentes.

Alrededor de 50.000 empleados trabajan para voestalpine en todo el mundo.

La sede principal del Grupo está en Linz, Austria. Desde 1995 voestalpine AG cotiza en la Bolsa de Viena.

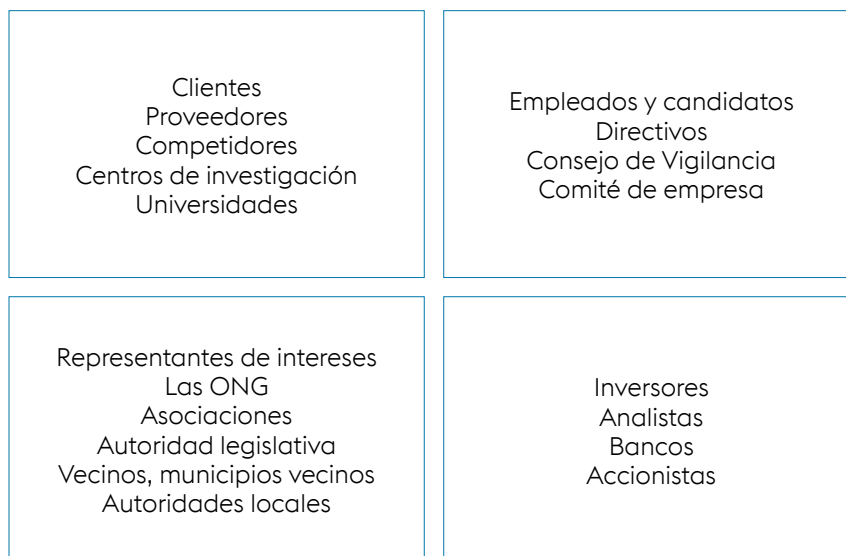
El Grupo, con sus soluciones de producto y de sistemas de la más alta calidad de acero y otros metales, está entre los principales socios de negocio de las industrias del automóvil y de los electrodomésticos europeos, así como de las industrias de la aviación, del gas y el petróleo en todo el mundo. voestalpine es, además, líder mundial en el mercado de la tecnología de desvíos y en el área de carriles especiales, así como en el del acero para herramientas y perfiles especiales.



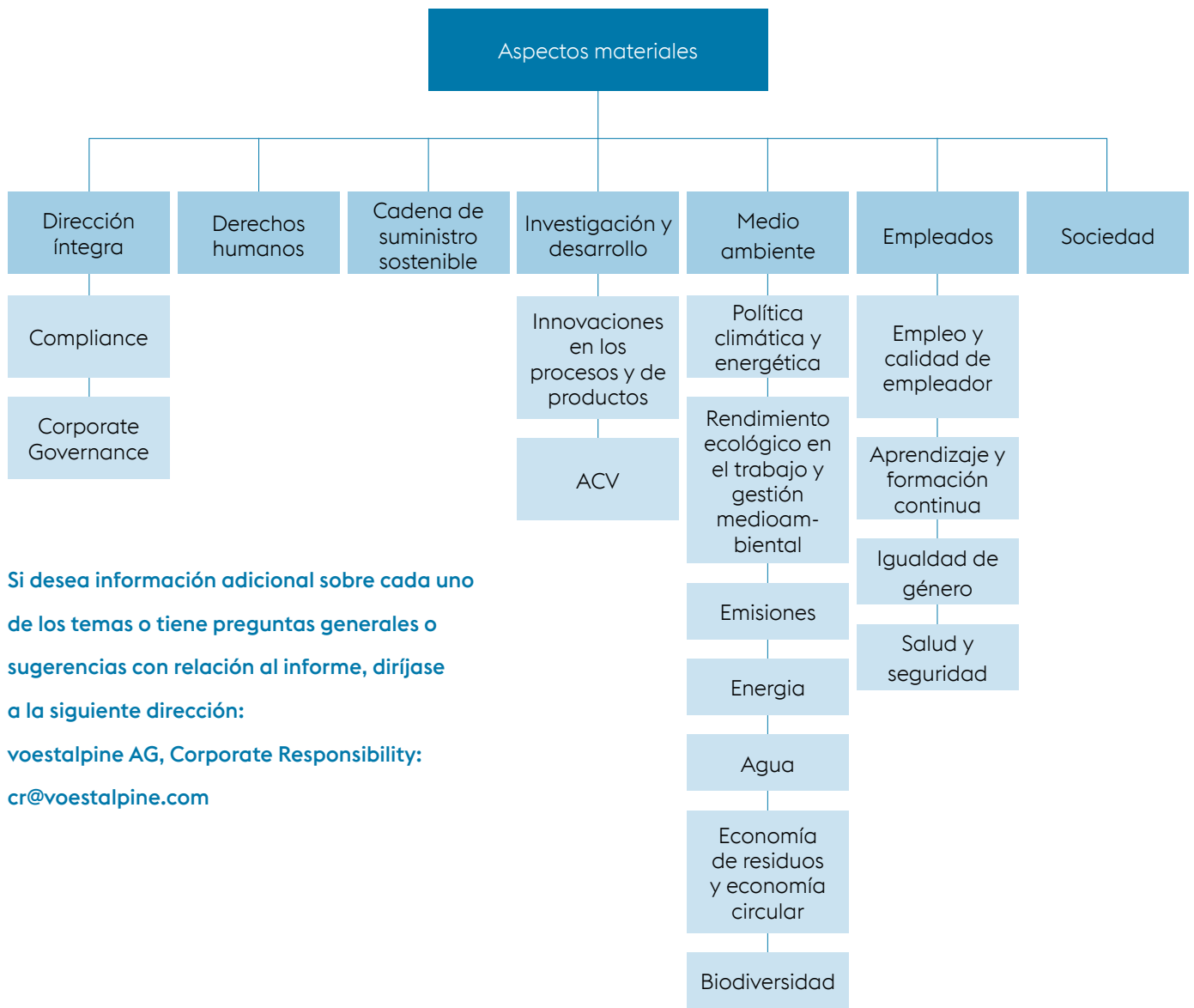
LA COMUNICACIÓN CON LAS PARTES INTERESADAS Y LOS TEMAS PRINCIPALES

voestalpine, a través de su Junta Directiva, de los directivos y de cada uno de los empleados en los departamentos, está regularmente en contacto con las partes interesadas. Más allá de las operaciones diarias, voestalpine mantiene dicho diálogo mediante, por ejemplo, conferencias, congresos especializados y paneles de expertos,

ferias y seminarios universitarios, reuniones con analistas e inversores, mediante la encuesta de empleados y las entrevistas de evaluación, así como en el marco de representantes de intereses, asociaciones sectoriales y plataformas.



El diálogo continuo con las partes interesadas ha sido la base para la recopilación de los temas principales. Los siguientes temas han sido identificados como los “aspectos materiales” para el rendimiento en materia de sostenibilidad de voestalpine:



Si desea información adicional sobre cada uno de los temas o tiene preguntas generales o sugerencias con relación al informe, diríjase a la siguiente dirección:
 voestalpine AG, Corporate Responsibility:
cr@voestalpine.com

UNA DIRECCIÓN ÍNTEGRA

Una Dirección íntegra implica directivos responsables, guiados por una creación de valor sostenible y a largo plazo, y Corporate Governance (gobernanza corporativa), así como un comportamiento de todos los empleados del Grupo que esté regido por las prescripciones legales y directrices internas, así como por valores fundamentales morales y éticos (Compliance).

COMPLIANCE

voestalpine compromete a sus empresas y a todos sus empleados a cumplir con todas las leyes en todos los países en los que opera. Pero para voestalpine, Compliance es más que el mero actuar de acuerdo con las leyes y otras prescripciones externas. Es la expresión de una cultura que se funda en principios éticos y morales. Los principios de dicha cultura empresarial para el trato con los clientes, proveedores, empleados y demás socios comerciales están explícitamente establecidos en el Código de Conducta (Code of Conduct) de voestalpine.

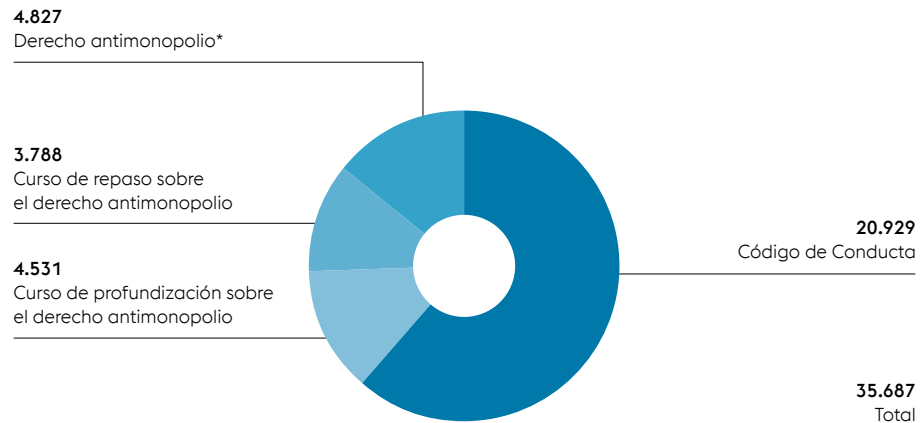
De igual manera, voestalpine exige también de sus proveedores el pleno cumplimiento de todas las leyes vigentes en el país correspondiente y, en particular, a respetar y observar los derechos humanos como valores fundamentales.

En el marco de sus esfuerzos en materia de Compliance, voestalpine pone especial énfasis en medidas preventivas. Estas incluyen especialmente cursos de formación, entrenamientos, discusiones con los directivos y comunicación. Así, a partir del año 2002 los directores, el personal de

ventas y otros empleados han ido tomando conciencia del tema derecho antimonopolio dentro de los cursos de formación presenciales. Desde la introducción de los cursos de E-Learning (en línea) en el Grupo voestalpine (derecho antimonopolio desde 2009; Código de Conducta desde 2012) los empleados del Grupo han completado más de 35.000 cursos de E-Learning sobre el Código de Conducta y el derecho antimonopolio (incluidos los cursos de repaso).

CURSOS DE E-LEARNING COMPLETADOS DESDE 2012

Al 29.06.2017



* Los cursos de E-Learning sobre el derecho antimonopolio se mencionan desde 2009

CORPORATE GOVERNANCE

La Junta Directiva y el Consejo de Vigilancia de voestalpine decidieron desde el año 2003 reconocer el Código de Corporate Governance (gobernanza corporativa) austriaco y, entretanto, han aplicado también las modificaciones de las normas que han tenido lugar, sin excepción.

El compromiso voluntario de voestalpine AG se refiere, junto a las “Reglas L” vinculantes (Requerimiento Legal), asimismo a todas las “Reglas C” (Cumplir o Explicar), y a las “Reglas R” (Recomendación). El Código de Corporate Governance pone a disposición de las sociedades por acciones austriacas un marco legislativo para la dirección y vigilancia de la empresa. La base del código son las disposiciones del derecho societario, del derecho bursátil y del derecho de mercado de capitales austriacos, así como en sus principios las directrices de la OCDE para Corporate Governance. La última revisión tuvo lugar en enero de 2015. El código se aplica por compromiso voluntario de las empresas. Tiene por objeto una dirección responsable y un control de las sociedades y grupos orientados a una creación

de valor sostenible y a largo plazo. Mediante el compromiso voluntario, voestalpine respalda dichos objetivos y aspira a una mayor transparencia para todas las partes interesadas de la empresa.

En los informes trimestrales y anuales de voestalpine AG se informa sobre los negocios con empresas y personas vinculadas.

DERECHOS HUMANOS

voestalpine se compromete a defender los derechos humanos según la Carta de las Naciones Unidas y del Convenio Europeo para la Protección de los Derechos Humanos. Además, desde 2013 voestalpine apoya el Pacto Mundial de las Naciones Unidas y sus diez principios.

TRABAJO INFANTIL Y TRABAJOS FORZADOS

voestalpine está estrictamente en contra del trabajo infantil y de los trabajos forzados, que no se toleran ni en las empresas propias ni en las de los proveedores. Hasta ahora no se ha tenido

conocimiento de ni un solo caso de trabajo infantil, trabajos forzados o trabajo obligatorio todo el Grupo.

TRATA DE SERES HUMANOS Y MODERNA ESCLAVITUD

La cultura empresarial de voestalpine reconoce y celebra que cada uno de los seres humanos sea único y valioso y digno de respeto por sus habilidades individuales. El Grupo voestalpine prohíbe,

por ello, toda forma de trata de seres humanos, entre otros, lo cual está especificado asimismo en el Código de Conducta (Code of Conduct) de voestalpine.

NEGOCIACIONES COLECTIVAS Y EL DERECHO A LA LIBERTAD DE ASOCIACIÓN

Alrededor de un 80% del personal del Grupo voestalpine se encuentra en una relación laboral regulada por un convenio colectivo en todos los países donde existen dichos convenios. En principio, cada uno de los empleados tiene el derecho y la libertad de afiliarse a un sindicato. En todas

las sociedades de voestalpine el personal puede elegir a los representantes del comité de empresa. En el Grupo voestalpine hay un comité de empresa para el Grupo y un comité de empresa para Europa.

INVESTIGACIÓN Y DESARROLLO

La investigación y desarrollo (I+D) es un elemento esencial de la estrategia empresarial sostenible de voestalpine. Las innovaciones para una empresa como voestalpine, impulsada por la tecnología, son necesarias para poder desarrollar nuevos productos y procesos de producción, para destacar respecto a la competencia y para seguir siendo competitivo en el mercado. Es así como las innovaciones aseguran la continuidad de la empresa.

Las máximas prioridades del Grupo voestalpine son, por un lado, el desarrollo de los procesos de producción del acero, de los procesos de transformación, así como el desarrollo de nuevos

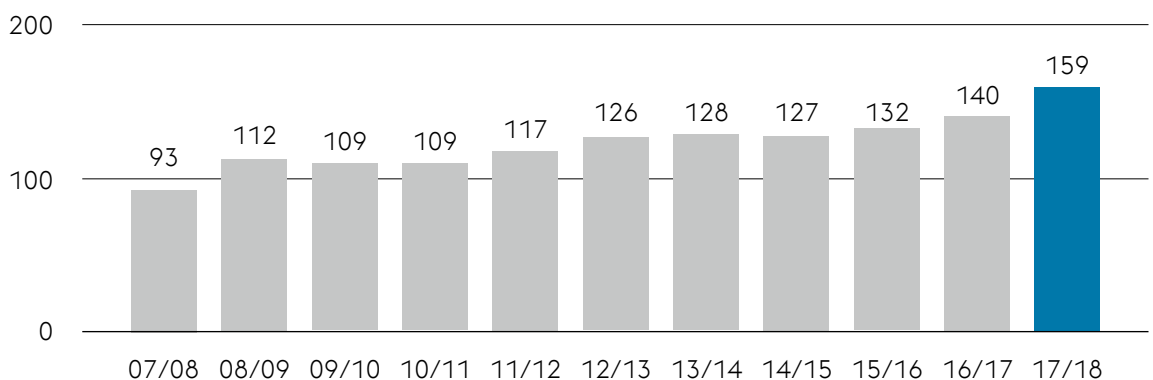
procesos de fabricación, como la fabricación aditiva, y, por otro, la tecnología de materiales, así como el desarrollo de productos, componentes y soluciones de sistema completos.

INVERSIONES EN INVESTIGACIÓN DEL GRUPO voestalpine

Los gastos en investigación han ido aumentando continuamente en los últimos años. El presupuesto que asciende a 159 millones de euros en el ejercicio 2017/18 refleja el gran valor que el Grupo confiere a I+D.

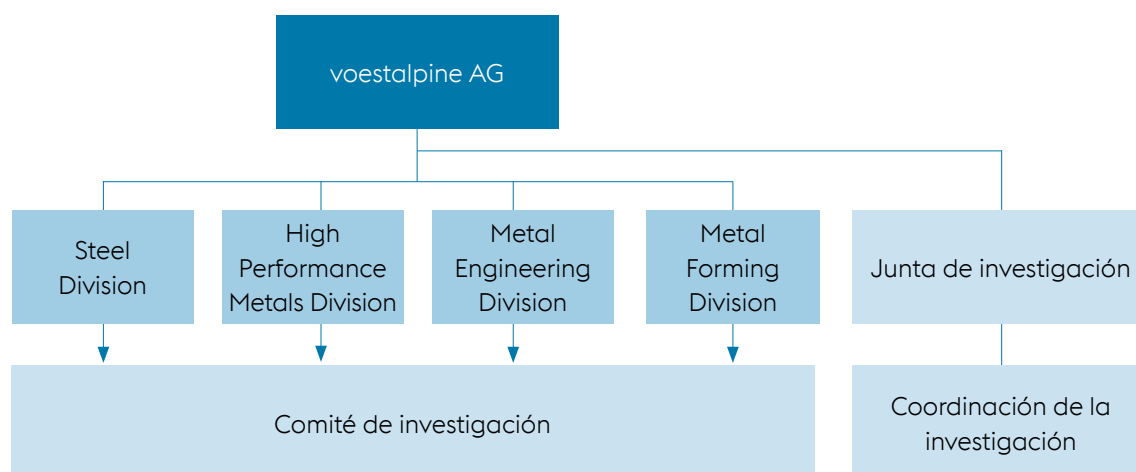
GASTOS BRUTOS EN I+D

(sin inversiones en el activo fijo de I+D) por ejercicio en millones EUR



ORGANIZACIÓN

Las actividades de I+D de voestalpine son descentralizadas y están organizadas cerca de cada una de las empresas.



PROCESOS Y PLANTAS QUE UTILIZAN EFICIENTEMENTE LOS RECURSOS Y SON ECOLÓGICOS

voestalpine trabaja intensamente en la descarbonización gradual de la producción de acero, de momento sustituyendo parcialmente el coque mediante tecnologías de transición basadas en

el gas natural, hasta ir empleando, a largo plazo, hidrógeno que es CO₂ neutro.

La planta de reducción directa en Texas, EE. UU., se ha puesto en funcionamiento con éxito, las

HBI producidas (hot briquetted iron = briquetas de esponja porosa de hierro) se van a utilizar en los altos hornos y plantas siderúrgicas de voestalpine y se reducirán así las emisiones de CO₂.

Los proyectos de I+D en curso para seguir sustituyendo el carbono por el hidrógeno “ecológico”, obtenido empleando electricidad procedente de fuentes energéticas renovables, deberán posibilitar a largo plazo la fabricación de acero exenta, en gran parte, de CO₂.

Así, en la sede de Linz se ha lanzado un proyecto piloto para la producción de hidrógeno con el fin de probar, por un lado, la tecnología de la elec-

trolisis y, por otro, para mostrar el potencial para la producción de acero. Sin embargo, la puesta en práctica de una producción de acero continua basada en hidrógeno sigue siendo un escenario para el futuro y va unida directamente a los costes y a la disponibilidad de energía.

La digitalización de la producción, o “industria 4.0”, se ha convertido en una nueva prioridad. El objetivo es seguir aumentando la eficiencia en la producción y la calidad de los productos. Un factor importante sigue siendo el ser humano que, como trabajador altamente cualificado, sirve de conexión entre la TI y la máquina.

DESARROLLO DE LOS MATERIALES DE TRABAJO E INNOVACIONES DE PRODUCTOS

En la tecnología de materiales y desarrollo de productos radican las prioridades en el desarrollo de productos y soluciones de sistema, que cumplen perfectamente con requisitos como la reducción del peso, la resistencia al desgaste, la eficiencia, la seguridad y la comodidad en el empleo. Entre ellos están incluidos, por ejemplo, el desarrollo de calidades de acero altamente resistentes para bandas laminadas en caliente y en frío, los componentes aeroespaciales forjados, desarrollo de polvo con base de acero y de níquel

para el proceso de fabricación aditiva, desarrollo de aceros para herramientas y recubrimientos duros, aceros para carriles de desgaste reducido y la solución de sistema de desvío, incluidos los sistemas de diagnóstico, acero de alta resistencia a los gases sulfurados para tubos y empalmes de tubos herméticos al gas, componentes de construcción ligera, así como el desarrollo de tecnologías de procesamiento para el acero y otros metales.

ECOLOGÍA

En la filosofía de empresa del Grupo voestalpine la activa protección del medio ambiente está fuertemente arraigada. Conciérne a todas las áreas de la cadena de producción y está orientada a un uso, de ser posible, racional de los recursos (en particular, materias primas y energía) y una disminución del impacto ambiental de nuestros procesos y productos.

Los puntos de partida para la protección del medio ambiente en el Grupo voestalpine son las plantas de producción en las que aceleramos el empleo de las mejores tecnologías disponibles, una investigación intensa para el desarrollo de procesos de producción de acero y productos más ecológicos, medidas para el aumento de la eficiencia, reducción de las emisiones y ahorros energéticos y, no por último, una gestión ambiental transparente y eficiente.

En todos nuestros centros de producción nos adherimos a los siguientes principios:

- » **Responsabilidad global por los productos**
- » **Optimización del proceso de producción**
- » **Establecimiento de sistemas de gestión ambiental**
- » **Integración de los empleados y comportamiento acorde con la conciencia ecológica de cada uno**
- » **Diálogo abierto y objetivo**

Como resultado de estos consistentes esfuerzos, voestalpine se coloca en una posición de liderazgo dentro del sector del acero europeo en cuanto a intensidad de las emisiones y eficiencia en los recursos, por ejemplo. Muchos procedimientos innovadores han sido desarrollados específicamente en la empresa, o conjuntamente con socios industriales, y puestos en práctica por voestalpine por primera vez en todo el mundo.

Las sociedades de producción certificadas según los sistemas de gestión ambiental representan el 100% de la producción de acero bruto en el Grupo voestalpine. Al 31.12.2016, 62 de 124 emplazamientos (50%) contaban con certificaciones de un sistema de gestión ambiental según ISO 14001, y 15 emplazamientos de 124 (12%) contaban con la certificación EMAS.

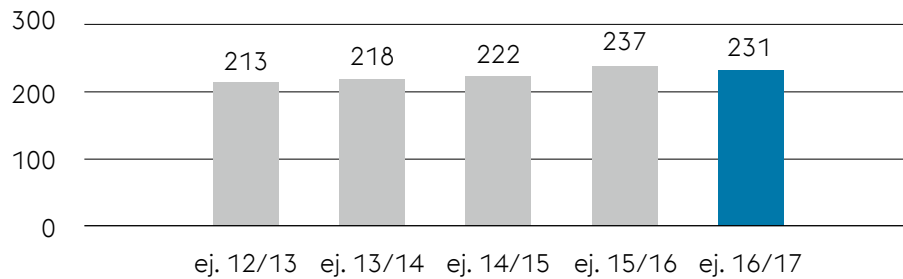
CARGA DE EXPLOTACIÓN PARA INSTALACIONES DE PROTECCIÓN DEL MEDIO AMBIENTE

voestalpine impulsa de forma consecuente la aplicación de altos estándares medioambientales y de técnica ambiental desde hace muchos años. Esto también queda demostrado en los indicadores de los gastos e inversiones para la protección del medio ambiente. De este modo, las inversiones

relativas a la protección del medio ambiente en el ejercicio 2016/2017 fueron de 45 millones de euros, y los costes corrientes de explotación para las instalaciones de protección del medio ambiente totalizaron 231 millones de euros.

GASTOS PARA LA PROTECCIÓN DEL MEDIO AMBIENTE *

millones EUR



* excl. la fase de puesta en marcha en voestalpine Texas LLC

A partir del ejercicio 2015/16 se han tomado en cuenta una serie de centros de producción no austriacos en los datos.

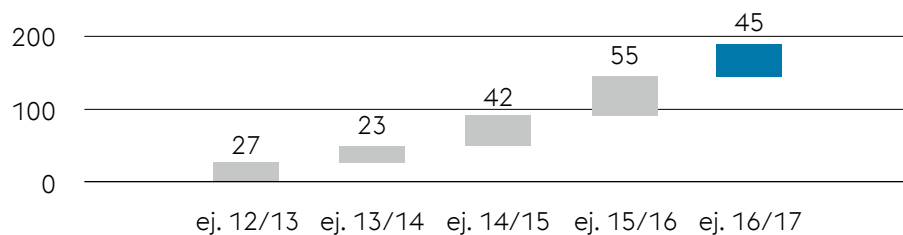
INVERSIONES EN EL MEDIO AMBIENTE

Con un 49,7%, la mayor parte de los costes de explotación relativos al medio ambiente en el ejercicio 2016/17 se asignó a medidas para la conservación de la pureza del aire y la adquisición de certificados de CO₂ en el marco del régimen

de comercio de derechos de emisión de la UE. Un 26,6% de los gastos se destinaron al reciclado, recuperación y eliminación de residuos, un 20,3% para medidas para la protección del agua.

INVERSIONES EN EL MEDIO AMBIENTE *

(acumulados) millones EUR



* excl. la fase de puesta en marcha en voestalpine Texas LLC

A partir del ejercicio 2015/16 se han tomado en cuenta una serie de centros de producción no austriacos en los datos.

EMISIONES A LA ATMÓSFERA

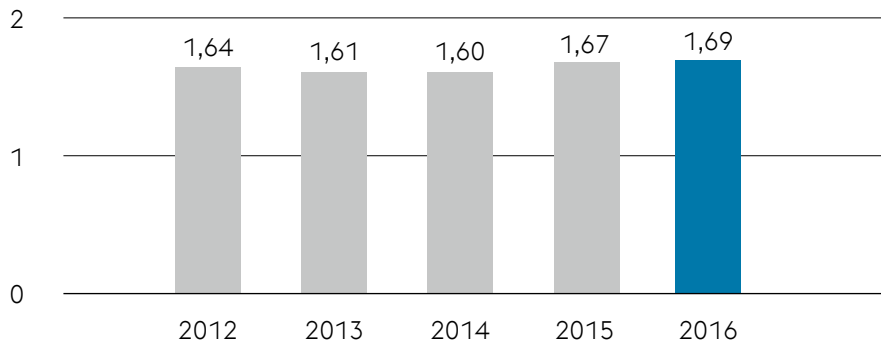
EMISIONES ESPECÍFICAS DE CO₂

Durante la producción de acero bruto a través de la ruta de horno alto se emplea carbono como agente reductor, lo que origina inevitablemente

emisiones de CO₂ condicionadas por el proceso. El mínimo cambio de las emisiones específicas de CO₂ resulta de cada una de las partes de siderita (carbonato) del Erzberg en Estiria en los emplazamientos de Linz y Donawitz.

EMISIONES ESPECÍFICAS DE CO₂ *

t CO₂/t de acero bruto



* Los valores se refieren a las emisiones de CO₂ según la ley de certificados de emisiones (EZG) para los emplazamientos de Linz y Donawitz

EMISIONES ESPECÍFICAS DE SO₂

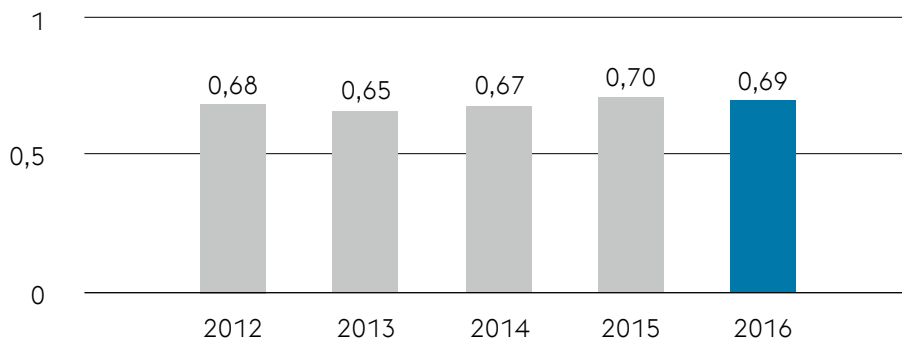
El azufre contenido en las materias primas es aportado por estas al proceso de producción. En determinados pasos del procesamiento, así como durante la recuperación energética de los co-productos (gas de coquería y gas de altos hornos),

es emitido como dióxido de azufre (SO₂). Las emisiones específicas de SO₂ en el año natural 2016 fueron de 0,69 kg por tonelada de acero bruto.

Los cambios en los últimos años se sitúan invariables en un nivel bajo dentro del grado de variación que se debe a la producción.

EMISIONES ESPECÍFICAS DE SO₂ *

kg/t de acero bruto



* excl. la fase de puesta en marcha en voestalpine Texas LLC

EMISIONES ESPECÍFICAS DE NO_x

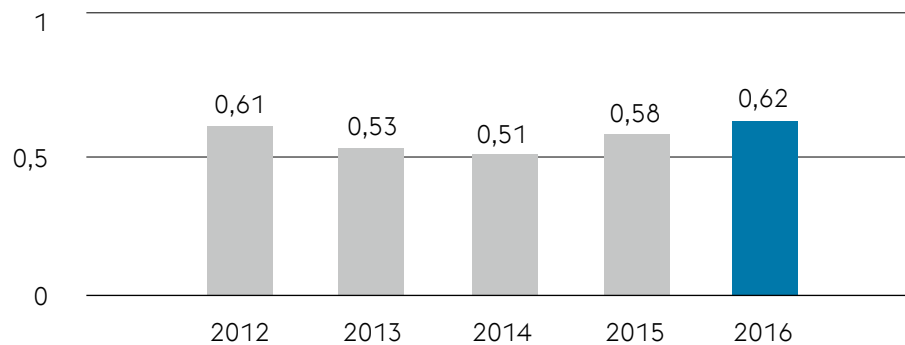
Los óxidos de nitrógeno (NO_x) son compuestos de nitrógeno gaseosos que se originan generalmente durante los procesos de combustión. En la producción de acero, los óxidos de nitrógeno resultan en su mayor parte del funcionamiento de los hornos industriales, así como de la recuperación térmica de los gases del proceso. Me-

dante plantas DeNO_x y tecnologías de quemadores mejoradas, voestalpine ha logrado disminuir notablemente dichas emisiones como una tendencia a largo plazo.

Las emisiones específicas de NO_x en el año natural 2016 fueron de 0,62 kg por tonelada de acero bruto. Los cambios en los últimos años se sitúan invariables en un nivel bajo dentro del grado de variación que se debe a la producción.

EMISIONES ESPECÍFICAS DE NO_x*

kg NO_x/t de acero bruto



* excl. la fase de puesta en marcha en voestalpine Texas LLC

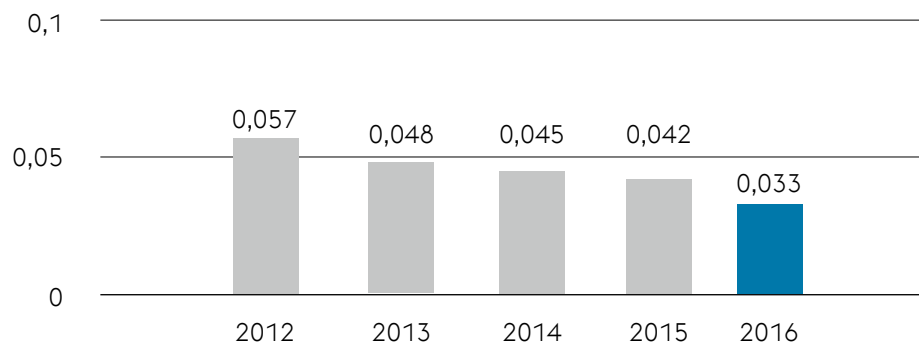
EMISIONES ESPECÍFICAS DE POLVO CAPTURADAS

El aire de salida y los gases de combustión que contienen polvo, generados durante el proceso de producción, son capturados mediante medi-

das de vanguardia y enviados a instalaciones despolvadoras. Las inversiones continuas (p. ej. en el incremento de la eficiencia de los sistemas de filtración existentes) han resultado en una significativa reducción de las emisiones específicas de polvo en los últimos años.

EMISIONES ESPECÍFICAS DE POLVO *

kg de polvo/t de acero bruto



* excl. la fase de puesta en marcha en voestalpine Texas LLC

GESTIÓN DEL AGUA

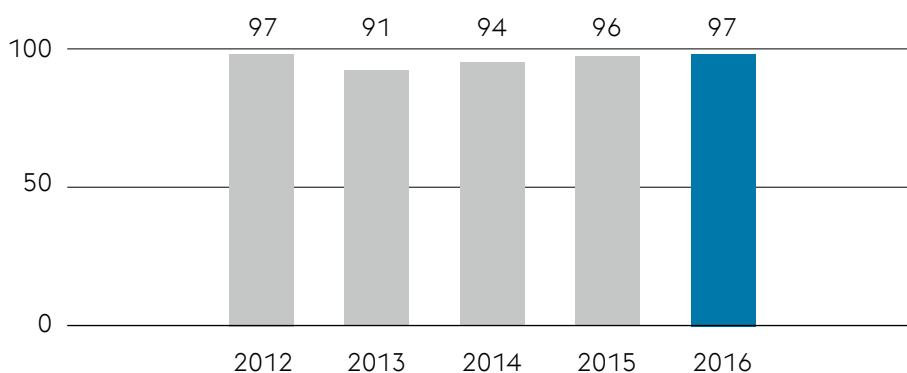
EXTRACCIÓN DE AGUA ESPECÍFICA

Al ser uno de los insumos y medios auxiliares más importantes, el agua se emplea, en primer lugar, para el enfriamiento y la producción de vapor. El trato respetuoso de los recursos hídricos, teniendo en cuenta especialmente las circunstancias locales, se logra mediante sistemas de recircula-

ción y reutilización de las aguas de proceso. La mayor parte del agua extraída procede de aguas superficiales. Esta se trata después de ser utilizada y se vierte manteniendo el mismo nivel de calidad, como mínimo. Con ello, el consumo de agua efectivo (p. ej. por evaporación) es relativamente bajo.

EXTRACCIÓN DE AGUA ESPECÍFICA *, **

m³/t de acero bruto

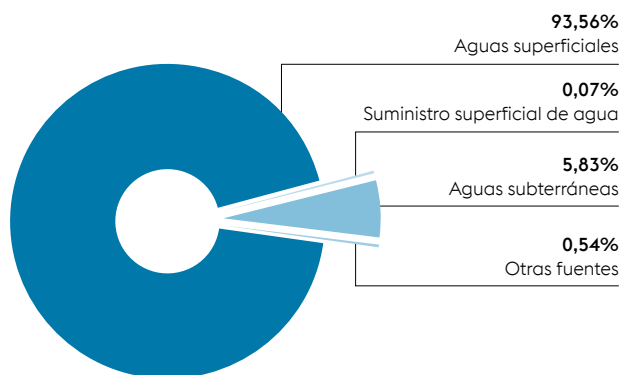


* excl. la fase de puesta en marcha en voestalpine Texas LLC

** serie temporal corregida: se ha tomado en consideración el agua de enfriamiento para los condensadores en la central eléctrica de voestalpine Stahl Donawitz GmbH

EXTRACCIÓN DE AGUA SEGÚN LA FUENTE

EXTRACCIÓN DE AGUA SEGÚN LA FUENTE – AÑO NATURAL 2016



ECONOMÍA DE RESIDUOS Y ECONOMÍA CIRCULAR

En el ámbito de la preservación de los recursos, la sostenibilidad no se limita a los procesos de fabricación y transformación. voestalpine realiza un conjunto de actividades para optimizar la vida útil de los productos, así como su capacidad de reutilización y reciclado.

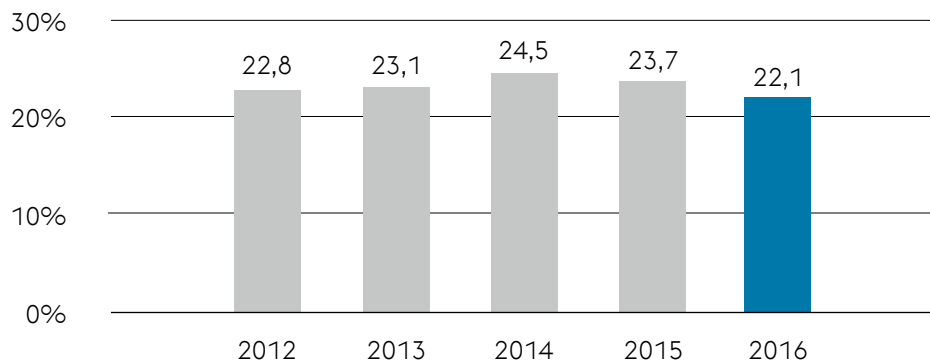
Gracias a las sustancias que contienen, muchos de los subproductos de la producción y del tratamiento posterior del hierro bruto y del acero se pueden utilizar como material circular interno o como materiales secundarios en otros sectores industriales (p. ej. polvos de acería en la industria del zinc).

La gestión de procesos en las acerías integradas se optimiza continuamente para garantizar una mayor economía circular interna y una mayor utilización externa de los materiales residuales y residuos generados por las plantas de producción

y los grupos secundarios, entre ellos el polvo almacenado en los filtros y la cascarilla de laminación. Además, en las plantas de producción de voestalpine se utilizan los materiales residuales y los residuos generados externamente, como chatarra, pellets de plástico y aceites y grasas residuales.

Las variaciones entre los ejercicios, tanto en el caso de los residuos peligrosos como en el de los no peligrosos, hay que atribuirlos principalmente a la actividad de construcción y a los residuos producidos por ellas.

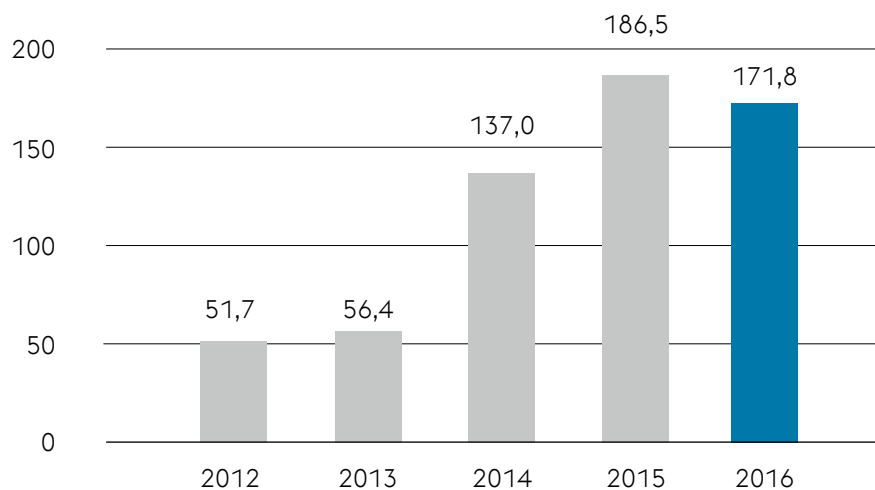
ÍNDICE DE RECICLADO *



* se refiere a los emplazamientos en Linz y Donawitz, así como a las plantas de acero refinado en Kapfenberg, Wetzlar, Hagfors y Sumaré

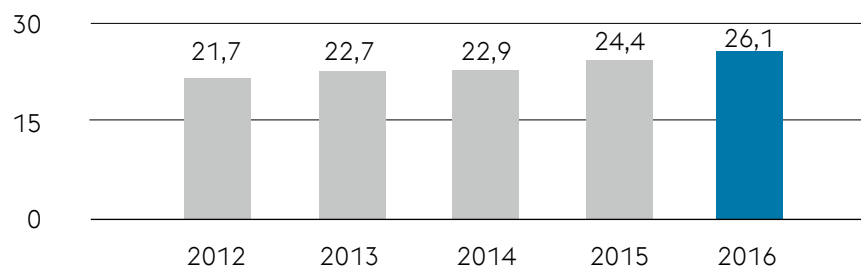
CANTIDAD ESPECÍFICA DE RESIDUOS NO PELIGROSOS

kg/t de acero bruto



CANTIDAD ESPECÍFICA DE RESIDUOS PELIGROSOS

kg/t de acero bruto



ENERGÍA

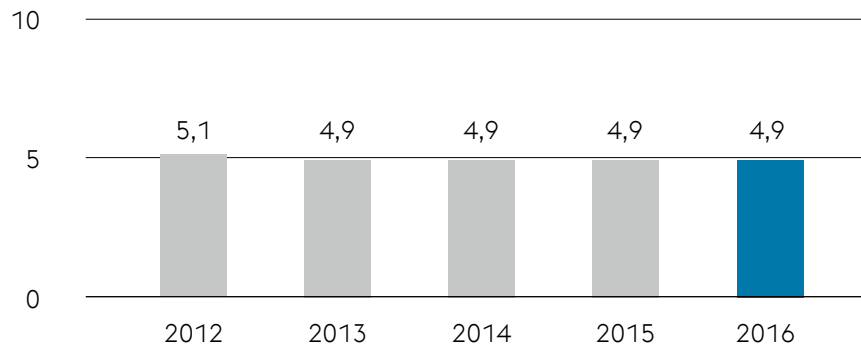
CONSUMO ESPECÍFICO TOTAL DE ENERGÍA

La eficiencia energética es —incluso solo por motivos de coste— un reto constante en el sector del acero. Por eso, en las clásicas acerías integradas el incremento de la eficiencia se logra, por ejemplo, mediante la optimización de los gases de proceso, su recuperación energética y el aprovechamiento del potencial del calor residual. El

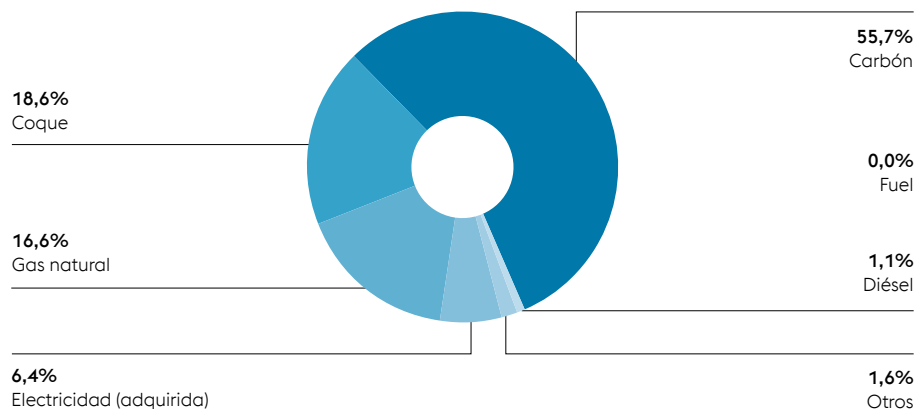
consumo total de energía del Grupo voestalpine en el año natural 2016 fue de 37,1 TWh, de los cuales los emplazamientos en Linz y Donawitz, productores de acero bruto, son por mucho los mayores consumidores. Las fuentes energéticas más importantes son el carbón, el coque y el gas natural, mientras que la proporción de electricidad adquirida desempeña un papel más bien secundario.

CONSUMO ESPECÍFICO TOTAL DE ENERGÍA

MWh/t de acero bruto



PORCENTAJES DE LAS FUENTES ENERGÉTICAS

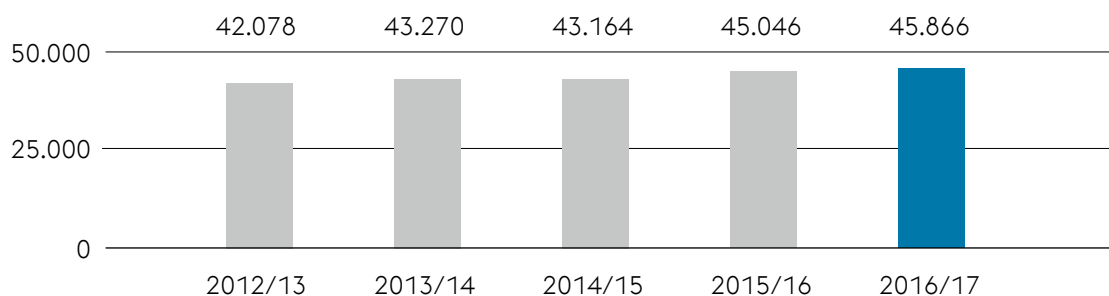


EMPLEADOS

Al cierre del ejercicio el 31.3.2017 el Grupo voestalpine contaba con 45.866 empleados en todo el mundo (sin aprendices ni empleados temporales). A ellos se suman 1.320 aprendices y 3.680 empleados temporales, que dan un total de 49.703 FTE (Full Time Equivalents/ equivalentes de jornada completa).

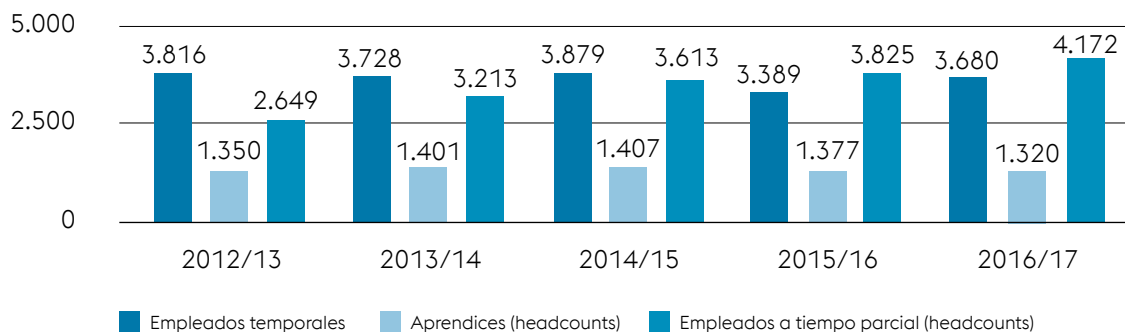
EVOLUCIÓN DEL NÚMERO DE EMPLEADOS

Personal (sin aprendices, headcounts), por ejercicio



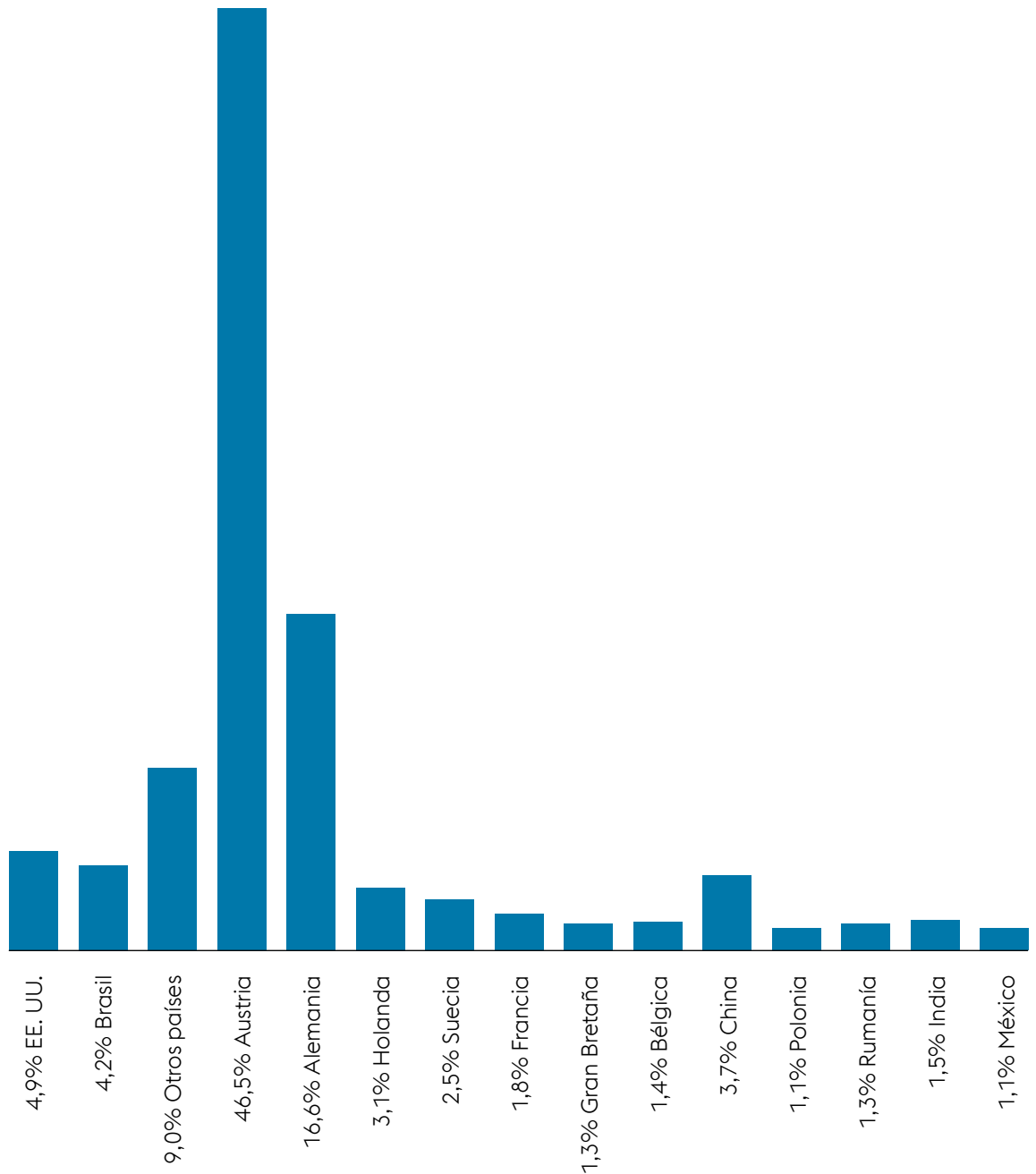
ESTRUCTURA DE LOS EMPLEADOS DE voestalpine SEGÚN SU RELACIÓN LABORAL

(sin empleados a tiempo completo); siempre al cierre del ejercicio el 31.3.



EMPLEADOS SEGÚN PAÍS

voestalpine emplea, en alrededor de 500 sociedades y emplazamientos del Grupo, en 50 países y cinco continentes, a casi 50.000 personas (FTE). Un 53,5% del personal trabaja en emplazamientos fuera de Austria, un 46,5% en empresas austriacas del Grupo.



ESTRUCTURA DE LOS EMPLEADOS POR EDAD

La edad media del personal en el ejercicio 2016/17 era de 41,1 años manteniéndose así más o menos invariable con respecto a los valores de los ejercicios anteriores (ejercicio 2015/16: 41,2 años).

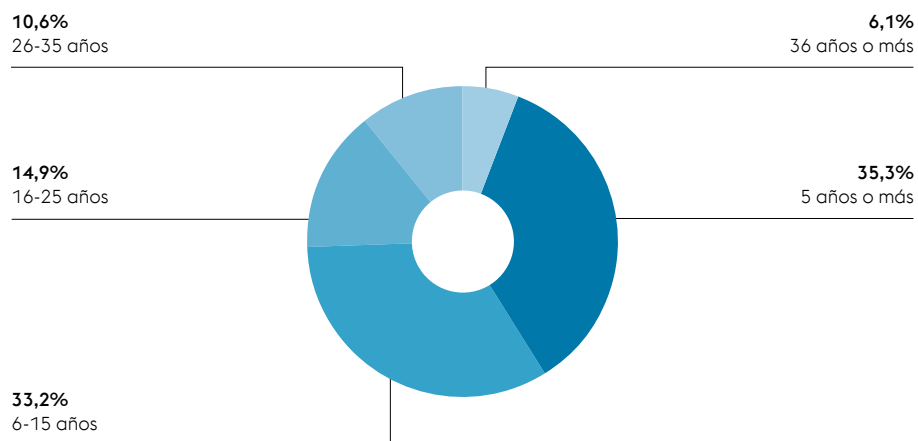
ANTIGÜEDAD Y ROTACIÓN

Al cierre del ejercicio el 31.3.2017 el índice de rotación externa (disolución de la relación laboral por parte del empleado o disolución de común acuerdo) fue de un 6,1% manteniéndose con ello en un nivel similarmente bajo desde hace años.

El número de solicitudes por plaza vacante fue de 23, alcanzando así exactamente el mismo valor del año pasado.

PERÍODO DE EMPLEO

Al cierre del ejercicio el 31.3.2017



IGUALDAD DE GÉNERO

Cada uno de los empleados de voestalpine es único y con habilidades individuales y merece ser valorado y respetado. Consideramos que nuestros empleados están dispuestos a rendir, están motivados y les interesa que la empresa continúe desarrollándose en su diversidad. Para ello creamos una cultura empresarial en la que fomentamos y exigimos confianza, diversidad, autodeterminación y asunción de responsabilidad.

En voestalpine, todos los empleados reciben el mismo trato, independientemente del sexo, edad, proveniencia, religión, orientación sexual o de una eventual discapacidad. Por lo tanto, el Grupo voestalpine no tolera ningún tipo de discriminación. Todo ello está especificado en el Código de Conducta, que es vinculante para todos los empleados en todo el Grupo, en el capítulo "Respeto e Integridad".

EL PERSONAL FEMENINO EN voestalpine

Al cierre del ejercicio el 31.3.2017 la proporción de mujeres en la plantilla de todo el Grupo voestalpine era de un 13,5%. La proporción de mujeres directivas (empleadas con responsabilidad permanente sobre otros empleados, inclusive maestros, excepto miembros de la Junta Directiva) era de un 11,5%.

NÚMERO DE EMPLEADAS EN VOESTALPINE

Siempre al cierre del ejercicio el 31.3.

	2012/13	2013/14	2014/15	2015/16	2016/17
Mujeres en total	12,6%	13,4%	13,3%	13,1%	13,5%
Directivas	10,1%	10,6%	11,0%	12,0%	11,5%
Empleadas	27,7%	28,4%	28,4%	28,4%	28,5%
Obreras	3,5%	4,3%	4,1%	3,9%	4,5%
Aprendices mujeres	15,5%	14,6%	18,5%	17,9%	18,0%

APRENDIZAJE Y FORMACIÓN CONTINUA

Mantener la cualificación del personal al más alto nivel es la condición previa para la innovación y la calidad y, con ello, para el éxito de voestalpine.

Los gastos generales para el desarrollo del personal en el ejercicio 2016/17 fueron de unos 51 millones de euros. Un 68,3% de los empleados

de todo el Grupo tomó parte en las actividades de aprendizaje y formación continua. El número total de cursos de formación en todo el Grupo fue de 739.824 horas, es decir 23,6 horas de media por cada empleado.

SALUD Y SEGURIDAD EN EL TRABAJO

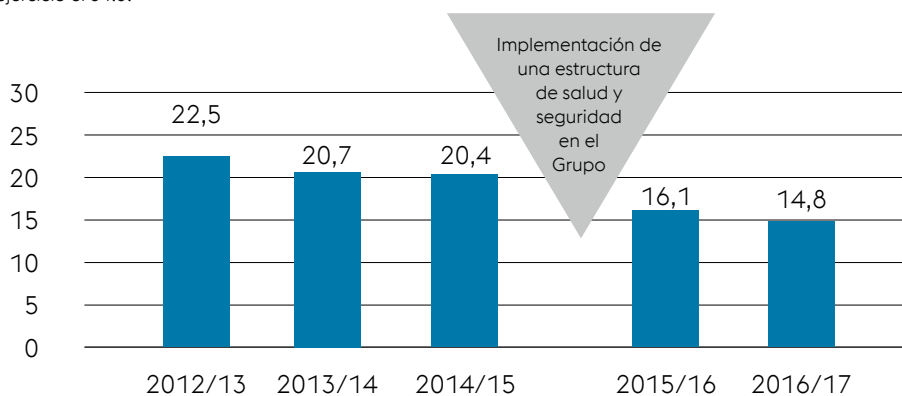
La salud (health) y la seguridad (safety) de los empleados son valores fundamentales de voestalpine y tienen máxima prioridad.

Una gran parte de las sociedades del Grupo cuenta con certificaciones conformes a un siste-

ma de gestión de la seguridad en el trabajo y la salud. Todas las sociedades de la Steel Division están certificadas según las normas OHSAS 18001. El objetivo es extender las certificaciones a todo el Grupo.

EVOLUCIÓN DEL ÍNDICE DE FRECUENCIA DE LESIONES CON TIEMPO PERDIDO (LTIFR)

Al cierre del ejercicio el 31.3.



LÍMITE DEL INFORME Y PERIODO CONSIDERADO

Esta Factsheet (ficha técnica) es el resumen de la actualización del Corporate Responsibility Report 2015/16 de voestalpine. El informe se guía por el GRI G4. Esta Factsheet contiene las cifras y hechos más importantes.

Todos los datos mencionados se refieren a todo el Grupo (a menos que se indique lo contrario). Para la recogida de los indicadores medioambientales han sido incluidas todas las sociedades de producción del Grupo voestalpine —estas son sociedades productoras que transforman, convierten o tratan un producto— con una participación superior a un 50%. Esta simplificación permite una presentación que abarca todo el Grupo sin reducciones cualitativas.

El ejercicio de voestalpine va siempre del 1 de abril al 31 de marzo, en este periodo considerado están registrados los datos económicos y de la plantilla de los últimos cinco años. En virtud de normas administrativas, los datos medioambientales tienen que ser recogidos para el año natural, y por ello han sido presentados en dicha forma en el informe.

Contacto

voestalpine AG

Corporate Responsibility
T. +43/50304/15-6599
cr@voestalpine.com

voestalpine AG

Investor Relations
T. +43/50304/15-3152
ir@voestalpine.com

voestalpine AG

Corporate Communications
T. +43/50304/15-2090
presse@voestalpine.com

www.voestalpine.com
www.voestalpine.com/group/

Aviso Legal

Propietario y titular del medio de comunicación:

voestalpine AG,
voestalpine-Strasse 1,
4020 Linz, Austria

Editor y redacción:

voestalpine AG,
Corporate Responsibility,
T. +43/50304/15-6599
cr@voestalpine.com,
www.voestalpine.com

Diseño, realización:

7 Punkt Communication
Group GmbH,
www.7punkt.at

Imprenta:

Kontext Druckerei GmbH,
www.kontextdruck.at

En aras de una mejor legibilidad se ha prescindido de desinencias que marcan el género.



voestalpine AG

voestalpine-Strasse 1
4020 Linz, Austria
T. +43/50304/15-0
F. +43/50304/55 ext.
www.voestalpine.com

voestalpine

ONE STEP AHEAD.